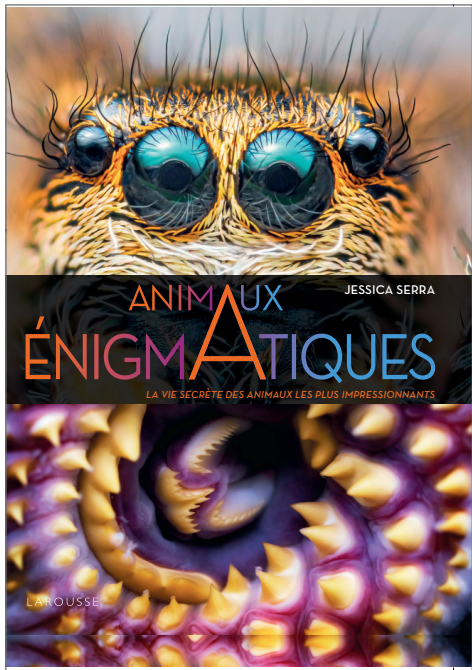


《惊人动物的秘密生活》



作者：（法国）杰西卡·塞拉

尺寸：23 cm × 28 cm

页数：208 页

装帧：精装

出版日期：2023年9月

原版定价：25 欧元

关键词：科普，动物，生物

您知道某些蜘蛛的毒液可以作为预防癫痫的疫苗吗？

狼在森林平衡中扮演着重要角色？

章鱼能够建造名副其实的水下城市？

灯鱼拥有的智慧能帮助科学家研究人类大脑？

有些动物让我们害怕，但对人类和地球却非常有用！

无论是蜘蛛、蟾蜍、鳗鱼还是鬣狗，它们除了让我们如此恐惧之外，还拥有一些惊人的能力，然而这些能力往往鲜为人知，本书将带领读者们揭示这些动物的“可怕”能力，我们会发现，这些能力实际上并不危险。

这本图文并茂的书为我们揭示了它们的生活方式、物理特性、传奇历史，尤其是它们在人类生活中的重要作用，最重要的是，它们在生态系统中的重要作用。

亮点

- 收录七十多张引人注目的原创照片，图文结合，便于理解！
- 题材新颖，同系列《奇怪动物的秘密生活》（2021）获亚马逊4.8分高分好评！
- 34种惊人甚至骇人动物的秘密生活，了解这些动物不为人知的一面。

作者简介

杰西卡·塞拉(Jessica Serra)是一位动物行为学医生，并经常担任CNRS或INRA等研究组织的专家。她于2017年在法国广播电视TF1频道主持了《猫的秘密生活》栏目。

《惊人动物的秘密生活》

目录

狼：非凡的智慧
蝙蝠：嗜血的吸血鬼？
鬣狗：恐怖的笑声
老鼠：令人作呕的害虫？
袋獾：可怕的有袋动物？
裸鼯鼠：可耻的体格
秃鹫：爱吃内脏？
乌鸦：不祥之鸟？
鹤鸵：世界上最危险的鸟？
鲨鱼：大海的牙齿？
章鱼：长着触须的怪物？
海鳗：不被深海所爱
海七鳃鳗：海洋之龙？
食人鱼：贪婪的食肉动物？
蛇：邪恶的起源？
科摩多巨蜥：长得像恐龙？

鳄鱼：嗜血的爬行动物？
蟾蜍：有毒的脓疱？
蜘蛛：在我们的恐惧之后
蟑螂：祸害我们的家园？
蜜蜂：珍贵但危险？
甲壳虫：天生的掠食者？
床虫：如此恶臭的昆虫？
蚂蚁：贪得无厌的吞噬者？
苍蝇：不受欢迎的清道夫？
眼镜蛇：毒药之王？
蛔蜒：如此令人厌恶的体格？
阴虱：令人厌恶的寄生虫？
螳螂：砍头匠？
蚂蝗：吸血虫？
貽贝：迷人的下毒者



《惊人动物的秘密生活》

内页展示

HURLER À LA MORT ?

Les hurlements des loups, poignants, leur servent à communiquer au sein de la meute. Si les scientifiques sont loin de les avoir résolus, il semblerait que ces vocalisations subtiles favorisent la cohésion du groupe en coordonnant les membres de la meute, ou en indiquant sa position aux congénères. Les hurlements sont synonymes de danger pour beaucoup d'espèces animales, notamment les faons, dont le cœur s'accélère à leur seule écoute. Contrairement à l'idée répandue, ces canidés n'attendent pas la pleine lune pour hurler mais émettent ces sons à différentes occasions, la tête levée vers le ciel de sorte à avoir une portée acoustique de plusieurs kilomètres. Ainsi les loups hurlent-ils en chœur avant un départ à la chasse, par exemple. Une étude suggère que les humains, à l'instar d'autres animaux, seraient sensibles à ces signaux sonores. L'efficacité des sirènes d'alarme serait ainsi liée à une réceptivité innée à ce type de bruits. Un exemple de bimimétisme acoustique inconscient !



Le hurlement du loup est un moyen de communication au sein de la meute.

Ce phénomène, appelé « overkilling » ou « syndrome du poulailler », est un comportement courant observé chez certains prédateurs, notamment lorsqu'ils se retrouvent devant une abondance de proies faciles à tuer. On retiendra qu'au cours de son évolution, le loup n'a jamais fait disparaître une espèce proie, à la différence des humains...

EN MEUTE OU SOLITAIRE

Généralement, les loups vivent au sein d'un groupe soudé, la meute, mais ils peuvent

▼ Le loup en meute



aussi vivre en solitaire. Dans le premier cas, seuls le mâle et la femelle dominants s'accouplent et donnent naissance à des louveteaux. D'autres couples se forment au sein du groupe, mais ils n'auront pas de petits. Les loups régulent ainsi leur population. Tous les membres de la meute participent à l'élevage des petits, se partageant leur garde et les nourrissant à tour de rôle. Malheureusement, les tirés sur les loups fragilisent l'organisation de la meute, les couples non dominants ne vivant plus en groupe structuré donnent alors naissance à des petits. Autrement dit, tuer des loups ne constitue pas une solution au long cours.

UN ANIMAL HAUTEMENT SOCIAL

D'un point de vue comportemental, la vie sociale du loup est complexe. La communication ne se limite pas au hurlement mais

comporte une large éventail de vocalisations, des grognements aux jappements, en passant par des cris.

Chez cet animal hautement social, le langage ne consiste cependant pas qu'en l'émission de sons. Le loup possède aussi un langage corporel et olfactif. La posture, les expressions faciales, la position des oreilles et de la queue sont autant de signaux de communication. Un animal soumis adopte une posture souvent caractéristique, en rabattant ses oreilles et sa queue en détournant le regard et en se couchant sur le dos. Le loup, territorial, se sert aussi de son remarquable odorat pour échanger des messages avec le reste de sa meute ou signaler sa présence à des étrangers en déposant sa urine et ses fèces à différents endroits. Ces odeurs renseignent à la fois sur l'âge, le sexe, le statut physiologique, le caractère familial ou étranger de l'individu émetteur. Mais ses compétences olfactives lui sont aussi particulièrement utiles lorsqu'il coopère avec les autres membres de la meute pour chasser de manière coordonnée, usant de son flair remarquable pour pister



ses proies sur des kilomètres. Il déploie alors des stratégies très élaborées, révélant des capacités cognitives sophistiquées, notamment lorsqu'il incite sa future victime à se rendre sur un lac gelé ou à tomber d'une paroi rocheuse.

Les rôles sont répartis selon des critères d'âge mais aussi selon les aptitudes de chacun. *Canis lupus* peut aussi chasser en solitaire et à l'affût, attendant en silence que sa proie s'approche, ou choisir de la harceler jusqu'à épuisement. La chasse en équipe, en revanche, lui permet de s'attaquer à d'énormes herbivores. Extrêmement

▲ Le loup est un animal extrêmement social.

▼ Endurant à la course, le loup peut atteindre les 40 à 50 km/h.





联系我们

contact@bimotculture.com

www.bimotculture.com

Instagram : bimotculture

微信: bi-mot

QQ: 18964787